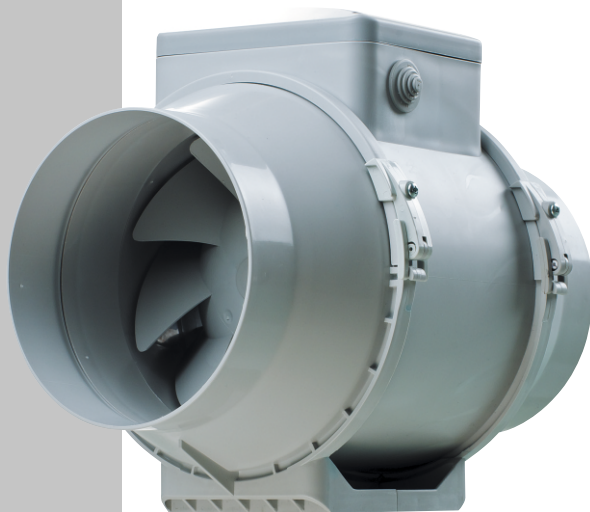


**VENTILADORES A CANAL  
DE TIPO MIXTO  
SERIES NEOLINEO /V**



**MANUAL  
DEL USUARIO**

**SODECA**



## ¡ATENCIÓN!

Todas las acciones relacionadas con la conexión, ajuste, mantenimiento y reparación del artículo se efectuarán únicamente con la tensión de la red cortada.

Se admitirán al mantenimiento y montaje las personas que tengan el derecho a trabajar de manera autónoma en las instalaciones eléctricas de hasta 1.000 V, que hayan estudiado el presente Manual.

La red monofásica, a la que se conecta el artículo, ha de responder a las normas vigentes.

El cableado fijo deberá estar equipado con un protector automático de la red.

La conexión deberá llevarse a cabo a través del interruptor automático QF, insertado en el cableado fijo.

La holgura entre los contactos del interruptor en todos los polos ha de ser no inferior de 3 mm.

Antes de la instalación hay que convencerse de que no existen deterioros visibles del rotor de álabes, casco, rejilla, así como de que no hay objetos extraños dentro del casco del ventilador que puedan dañar las los álabes del rotor.

Se prohíbe utilizar el artículo fuera de su destinación y someterlo a modificaciones y remodelaciones algunas.

El artículo no está destinado para el uso por parte de niños o personas con capacidades físicas, sensoriales o mentales reducidas o si éstas no poseen experiencia vital ni conocimientos, si no se encuentren controladas o informadas del uso del aparato por la persona que responde por su seguridad.

Los niños deberán de estar bajo la vigilancia de los adultos para descartar su juego con el artículo.

Hay que tomar medidas para descartar la entrada de humos, óxido carbónico y otros productos de combustión en el local por conductos de humo u otras instalaciones contra incendios abiertos, así como excluir la posibilidad de penetración del retroflujo de gases procedente de los aparatos que usan llama de gas o abierta.

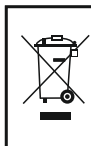
El aire bombeado no deberá contener polvo y otras impurezas sólidas, así como sustancias pegajosas y fibrosas.

Se prohíbe utilizar el artículo, si el medio bombeado contiene sustancias inflamables o vapores, tales como alcohol, gasolina, insecticidas, etc.

No cierre ni obstaculice los orificios de aspiración y salida del artículo para no impedir el paso óptimo del aire.

No se siente sobre el artículo ni coloque objetos algunos sobre el mismo.

El propietario del artículo ha de observar los requerimientos del presente Manual.



***Una vez expirado el plazo de servicio, el artículo deberá someterse al reciclaje especial.***

***No destruya el artículo junto con los desechos comunales sin clasificar.***

**Antes de instalar el artículo, lee atentamente el presente Manual. La observación de los requerimientos del Manual ayuda a proporcionar la explotación segura del artículo en el transcurso de toda su vida útil. Conserve el Manual durante toda la vida útil del artículo, ya que en éste vienen expuestos todos los requerimientos referentes al mantenimiento del artículo.**



## **JUEGO DE ENTREGA**

Forman parte del juego de suministro:

1. Ventilador: 1 un;
2. Tornillos con tarugos: 4 uns;
3. Destornillador de plástico (únicamente para modelos con temporizador): 1 un;
4. Manual del usuario;
5. Caja de embalaje.

## **DESCRIPCIÓN BREVE**

Los artículos no son sino, ventiladores de canal de tipo mixto para la ventilación afluente o extractora de los locales calentados durante el invierno.

Los ventiladores están destinados para conectarse a los canales de 200, 250, 315 mm de diámetro.

EL artículo está equipado con el motor de 2 velocidades.

*El diseño de los ventiladores está constantemente perfeccionándose, por ello algunos modelos, sus esquemas de conexión y designación de los bornes podrán distinguirse de los descritos en el presente Manual.*

## **REGLAS DE EXPLOTACIÓN**

Los ventiladores están destinados para conectarse a red monofásica de corriente alterna de 220...240 V de tensión con la frecuencia de 50/60 Hz.

Los ventiladores están diseñados para funcionar durante tiempo prolongado sin desconectarse de la red.

La dirección del movimiento del aire deberá coincidir con el rumbo de la flecha del casco del ventilador.

Grado de protección contra acceso a partes peligrosas y de penetración de agua en los ventiladores: IPX4.

Se permite explotar los ventiladores a temperaturas del aire ambiente dentro de los límites de +1°C a +45 °C.

La temperatura del aire desplazado no debe superar +60 °C sobre cero.

## MONTAJE

El ventilador se colocará horizontal o verticalmente en el piso, la pared o en el techo (Fig. 2) tanto de manera autónoma, como en conjunto de juegos de conexión en paralelo o en serie (Fig. 3).

Del lado de la tubuladura de aspiración hace falta instalar: con la instalación horizontal: un conducto de aire de no menos de 1 m de largo; con la vertical: una visera que descarte la entrada de la humedad en el ventilador. La tubuladura de salida siempre deberá ir conectado con el conducto de aire.

La secuencia de montaje del ventilador viene señalada en las fig. 4-12 and 17-22.

Los esquemas de conexión a la red eléctrica se muestran en las fig. 13-16.

Designaciones en los esquemas:

L1 - borne de la velocidad mínima;

L2 - borne de la velocidad máxima;

QF - interruptor automático;

S - conmutador de velocidad externo;

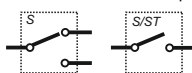
ST - interruptor externo (por ejemplo, de la iluminación);

X - regleta de bornes de entrada.

Designación del interruptor automático en el esquema



Designación del interruptor / conmutador externo en el esquema



Interruptor automático



Interruptor / Conmutador externo



1

## REGLAS DEL MANTENIMIENTO TÉCNICO

Las superficies del artículo deberán limpiarse periódicamente (cada 6 meses) de la suciedad y el polvo (fig. 25-32). Desconecte el ventilador de la red eléctrica antes de llevar a cabo los trabajos del mantenimiento técnico. La limpieza se hará con un paño blando y la brocha, utilizando la solución acuosa de un detergente. Hace falta descartar la penetración del líquido en los componentes eléctricos (Fig. 31). Después de la limpieza hay que secar frotando las superficies.

## REGLAS DE TRANSPORTE Y ALMACENAMIENTO

El transporte podrá efectuarse en el embalaje del fabricante en cualquier tipo del transporte.

El ventilador se almacenará en un local ventilado a la temperatura de 5 °C a 40 °C sobre cero y la humedad relativa no superior a 80 % (a +25 °C sobre cero) en el embalaje del fabricante.

En el local de almacenamiento no deberá haber polvo, vapores de ácidos y álcalis que provoquen la corrosión.

## **OBLIGACIONES DE GARANTÍA**

Al comprar el presente artículo, el usuario hace constar que se ha familiarizado y está de acuerdo con las condiciones, reglas y requerimientos de la explotación, almacenamiento, transporte, montaje, ajuste, conexión, mantenimiento, reparación y obligaciones de garantía referentes al artículo, expuestos en la documentación del mismo presentada por la empresa fabricante.

La empresa fabricante establece que el plazo de garantía de la explotación (vida útil) del artículo durará 24 meses a partir del día de su venta a través de la red minorista, siempre y cuando el usuario cumpla las reglas de transporte, almacenamiento, montaje y explotación del artículo. En caso de que durante el plazo de garantía de la explotación (vida útil) se presenten desperfectos de funcionamiento del artículo por culpa de la empresa fabricante, el consumidor gozará del derecho a la eliminación gratuita de desperfectos del artículo mediante la realización del mantenimiento de garantía.

El mantenimiento de garantía consiste en la ejecución de trabajos relacionados con la eliminación de desperfectos para que el usuario utilice el artículo acorde a su destino.

La eliminación de desperfectos se lleva a cabo mediante la sustitución o reparación del artículo o elemento (componente) del mismo.

Para hacer el mantenimiento de garantía, tendrá que presentar las Instrucciones de explotación u otro documento, que las sustituye, y el comprobante de venta que confirma el hecho de compra con la fecha de venta indicada. El modelo del artículo deberá corresponder al señalado en las Instrucciones de explotación o en otro documento que las sustituye.

Para llevar a cabo el mantenimiento de garantía, diríjase a la compañía, donde había comprado el artículo. Si es imposible realizar el mantenimiento de garantía in situ, le ofrecerán la información necesaria para recibir el servicio en cuestión.

La garantía de la empresa fabricante no tendrá lugar en los siguientes casos:

el usuario no presenta el artículo completo, tal como viene indicado en las Instrucciones de su explotación o en otro documento que las sustituye, o desmonta los componentes del artículo;

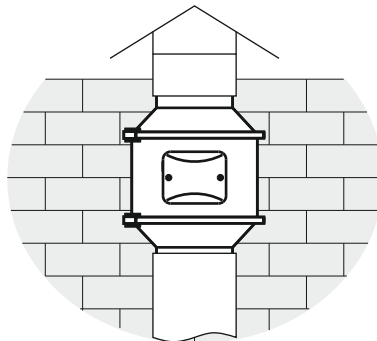
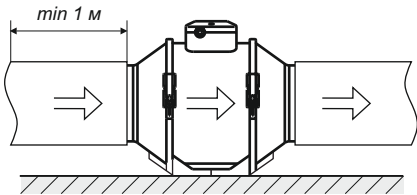
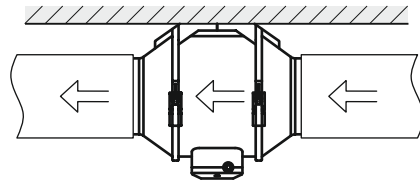
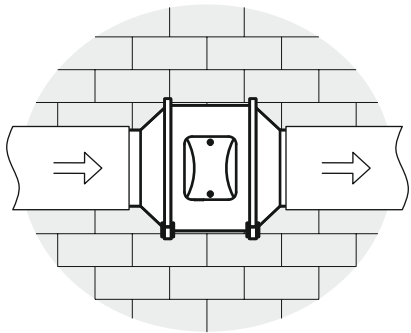
el modelo, marca del artículo no responde a los datos indicados en el embalaje del mismo y en las Instrucciones de su explotación o en otro documento que las sustituye;

el usuario no hace oportunamente el mantenimiento técnico del artículo (suciedad, polvo, condensado de aceite, presencia de las inclusiones mecánicas);

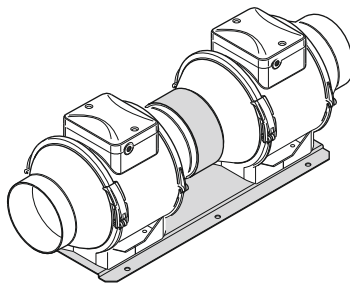
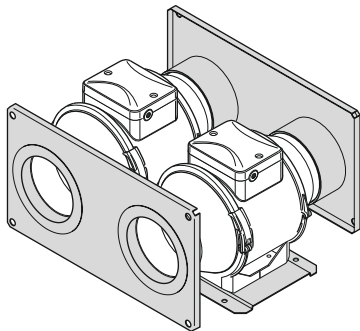
el usuario ha causado deterioros exteriores (los cambios exteriores del artículo necesarios para el montaje del artículo no se consideran deterioros);  
se introdujeron modificaciones en la estructura del artículo o se realizó su adaptación;  
se sustituyeron y utilizaron grupos, piezas y elementos (componentes) del artículo, no previstos por la empresa fabricante;  
el artículo no se utiliza acorde a su destino;  
el usuario ha violado las reglas de explotación del artículo;  
el artículo ha sido conectado en la red eléctrica con la tensión superior a la indicada en las Instrucciones de explotación del artículo;  
el artículo se ha inutilizado por causa de saltos de la tensión en la red eléctrica;  
el usuario ha reparado de manera autónoma el artículo;  
el artículo ha sido reparado por terceros no facultados para ello por la empresa fabricante;  
se ha expirado el plazo de garantía de la explotación (vida útil) del artículo;  
el usuario no ha observado las reglas establecidas de transporte del artículo que protegen el artículo de deterioros, daños y/o destrucción;  
el usuario ha violado las reglas de almacenamiento del artículo;  
realización de los actos ilícitos contra el artículo por parte de terceros;  
surgimiento de las circunstancias de fuerza irresistible (incendios, inundaciones, terremotos, guerras, acciones militares de cualquier tipo, bloqueos);  
falta de sellos, si la presencia de éstos ha sido prevista por las Instrucciones de su explotación u otro documento que las sustituye;  
defecto del cupón de garantía;  
falta del documento de pago que confirma el hecho de compra con la fecha de venta indicada.

La empresa fabricante responde por los defectos que surgieron por su culpa antes del momento de entrega del artículo al usuario. La empresa fabricante no responde por los defectos que surgieron después de la entrega del artículo al usuario debido a la violación de las reglas de transporte, almacenamiento, montaje y explotación del artículo por culpa del usuario, acciones de terceros, caso o fuerza irresistibles.

La empresa fabricante no llevará la responsabilidad por los daños causados a la salud y los bienes del usuario, provocados por la violación de las Instrucciones de explotación del artículo u otro documento que las sustituye, utilización incorrecta del artículo por parte del usuario, incumplimiento por parte del mismo de las advertencias y otra información del artículo, reglas de transporte, almacenamiento, montaje, mantenimiento técnico y explotación del artículo estipuladas en las Instrucciones de explotación del artículo o en otro documento que las sustituye.

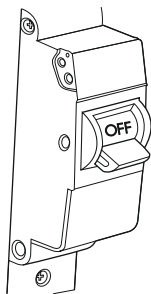
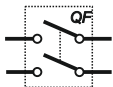


2



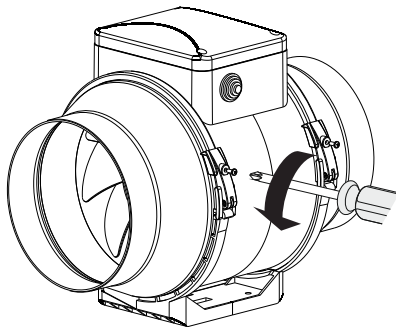
3

# MONTAJE

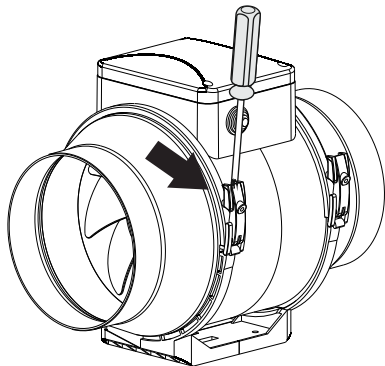


ON  
↓  
OFF

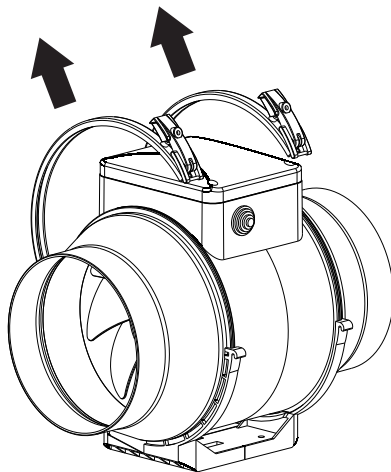
4



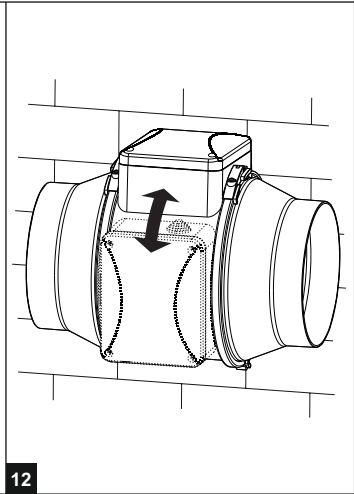
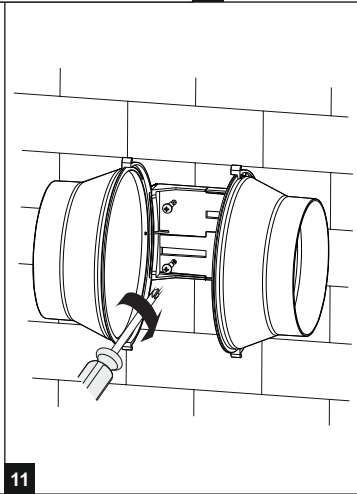
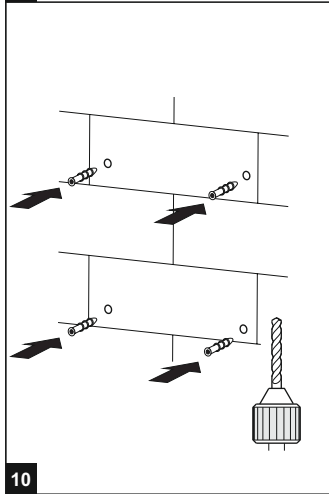
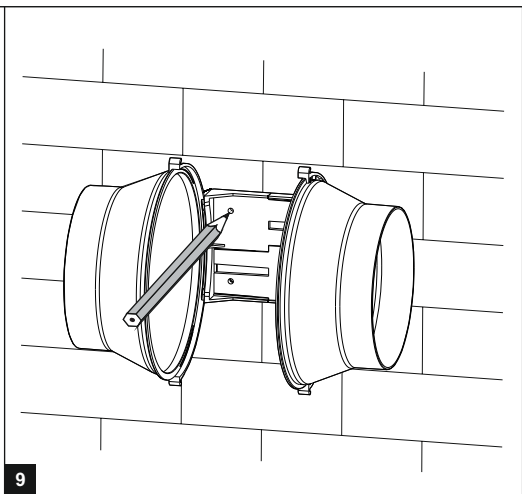
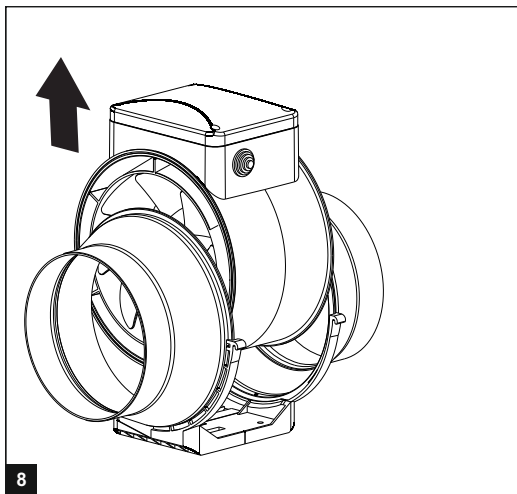
5

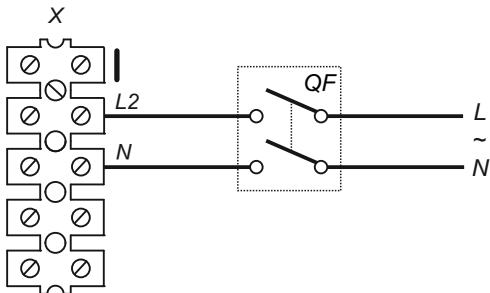


6



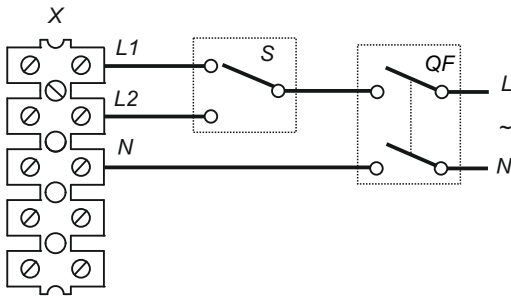
7





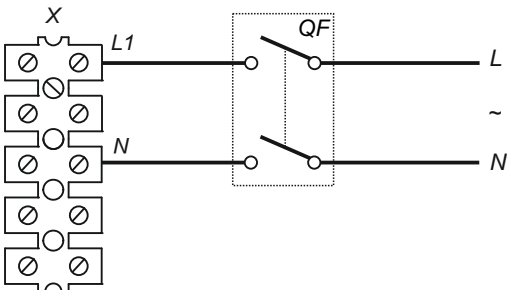
MAX

13



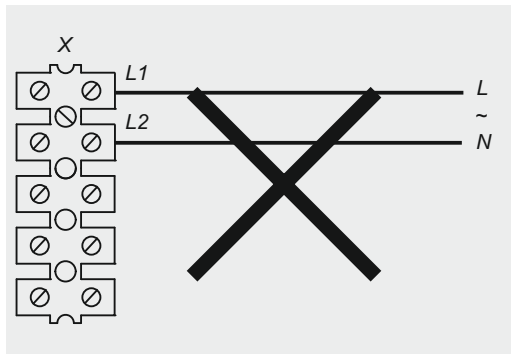
MAX / MIN

14

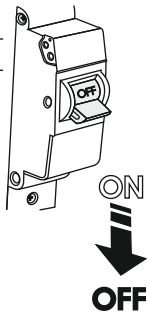
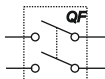


MIN

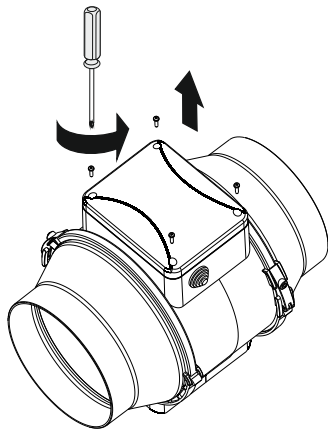
15



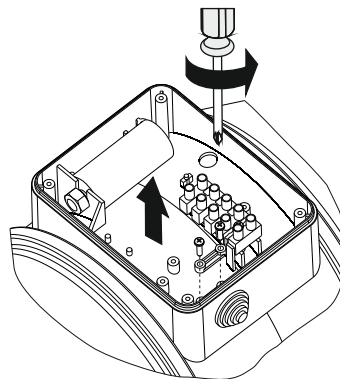
16



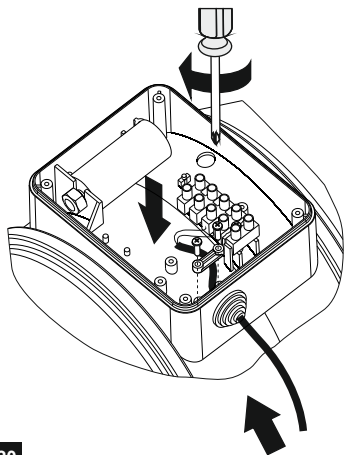
17



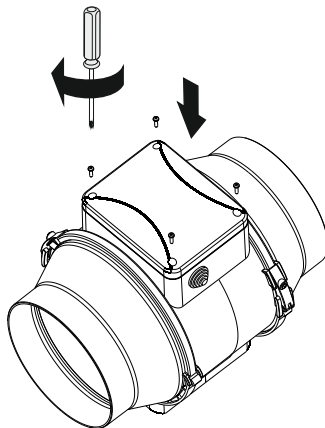
18



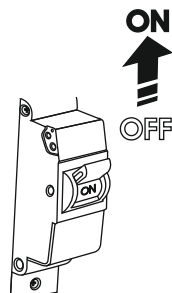
19



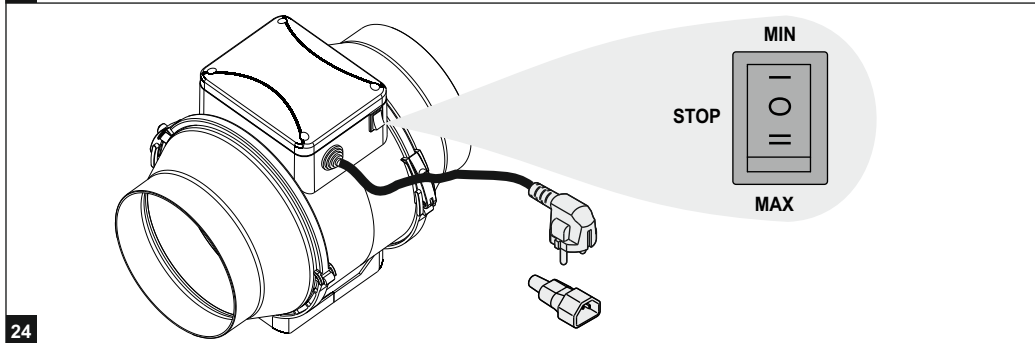
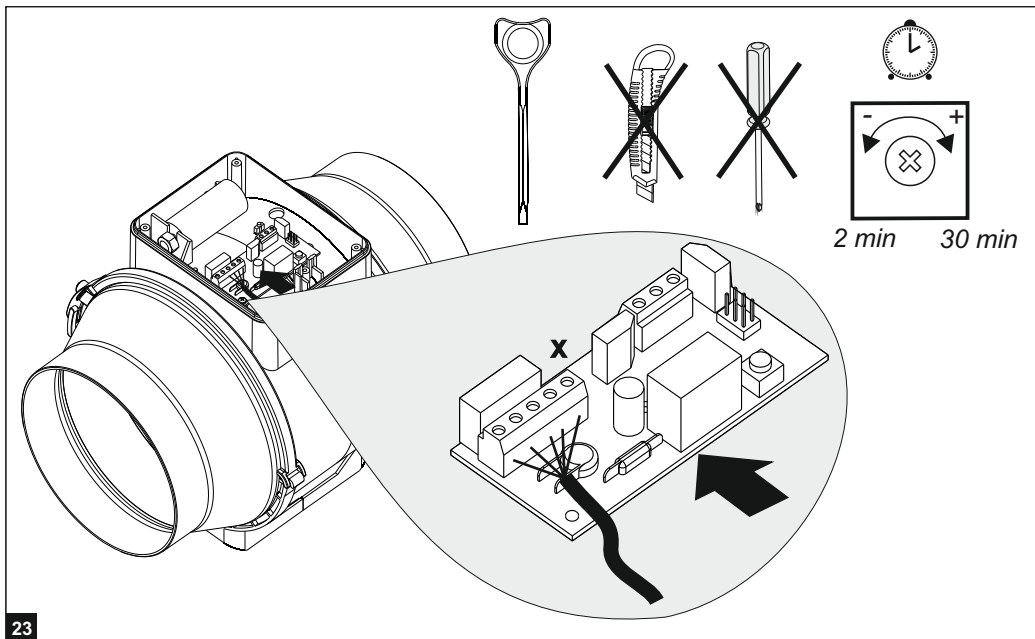
20

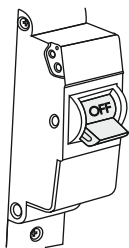


21



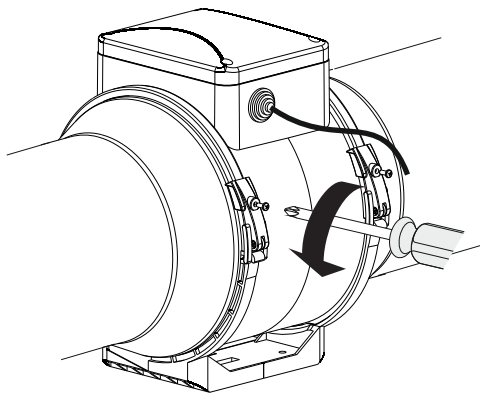
22



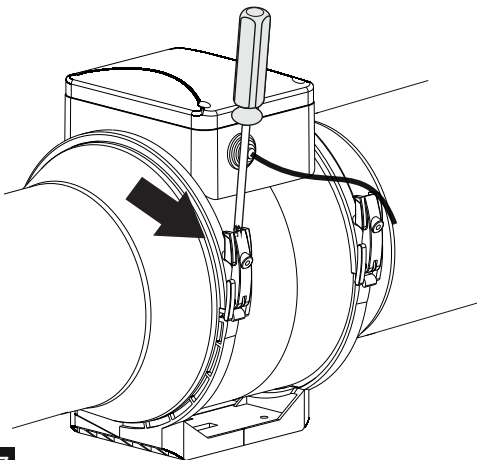


ON  
↓  
OFF

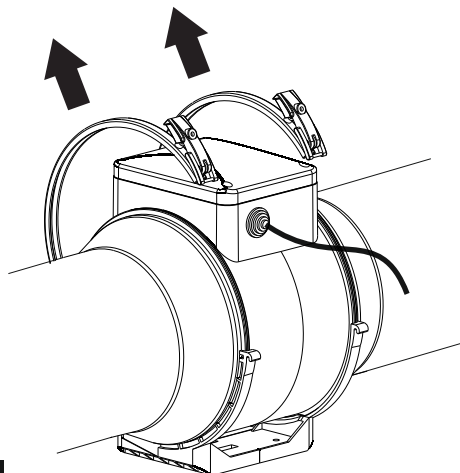
25



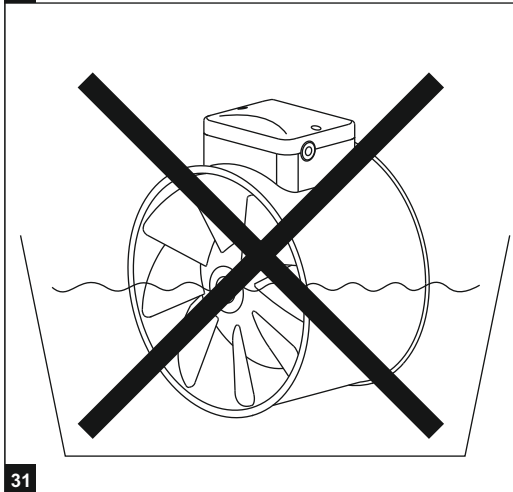
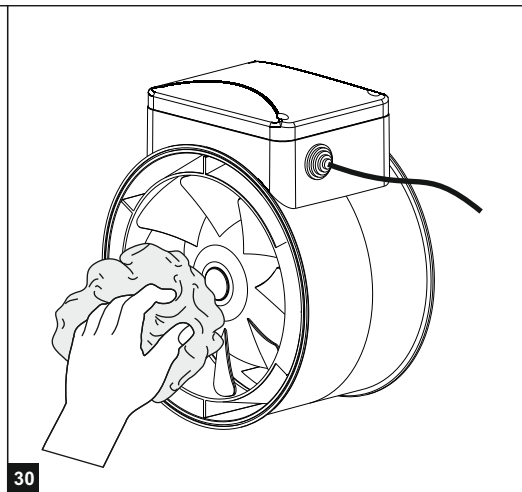
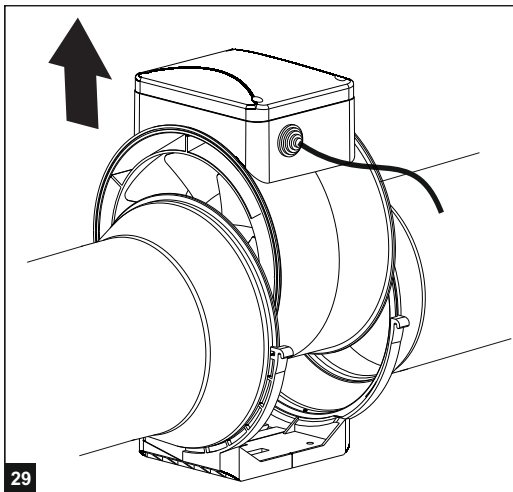
26



27



28





## EL CERTIFICADO DE LA RECEPCIÓN

200

250

315

*(marque solamente el modelo necesario)*

El ventilador ha sido reconocido apto para la explotación.

Sello del responsable por la recepción

Fecha de fabricación

Vendido  
(denominación y estampilla del vendedor)

Fecha de venta

# SODECA